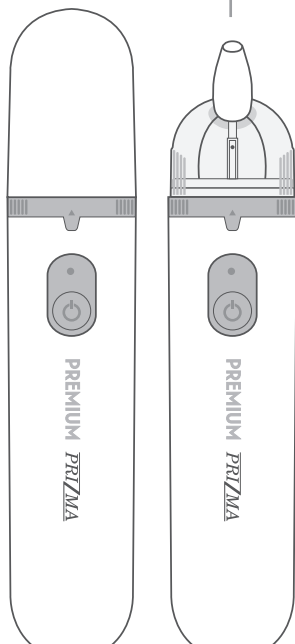




NAZALNI ASPIRATOR

PREMIUM

HNA-300



UPUTSTVO
ZA UPOTREBU

| Sadržaj

1. Upozorenja i mere opreza	1
2. Uvod	3
3. Delovi aparata i njegovo funkcionisanje	4
4. Kako koristiti aparat	5
5. Odlaganje posle upotrebe	7
6. Rešavanje problema	9
7. Specifikacija	10
8. Tabela EMK	11
9. Simboli	12

1. Upozorenja i mere opreza

Pre upotrebe ovog aparata pročitajte kompletno uputstvo za upotrebu kako ne bi došlo do povrede korisnika ili oštećenja samog aparata.

Upozorenje

Navode se obaveštenja za korisnika koja se tiču mogućih uzroka povreda, oštećenja aparata, kao i opasnosti po život.

Oprez

Navode se obaveštenja o mogućim uzrocima povrede pacijenta, uključujući i one koji mogu dovesti do smrtnog ishoda.

Upozorenje

- Aparat ne koristiti u namene koje nisu navedene u ovom uputstvu.
- Držati aparat dalje od izvora toplote.
- Kada se ne koristi, aparat držati van domašaja dece.
- Ne izlagati aspirator strujnom udaru.
- Ne ubacivati nastavak za nos preduboko u nozdrve deteta.
- Ne koristiti aparat u kupatilu.
- Aparat koristiti isključivo kako je navedeno u ovom uputstvu.
- Prilikom upotrebe aparat treba da ima stabilan položaj, sa osloncem na ravnoj površini.
- Ne ostavljati aparat bez nadzora u blizini dece ili osoba sa umanjanim fizičkim ili mentalnim sposobnostima.
- Preporučuje se uklanjanje baterija iz aparata kada se isti neće koristiti duži vremenski period.
- Molimo da koristite isključivo nastavke za nos koje ste dobili uz ovaj aparat. Ne koristiti druge nastavke za nos.
- Aparat ne izlagati direktnoj sunčevoj svetlosti.
- Ne rasklapati aparat i ne izvoditi prepravke na bilo kom njegovom delu bez dozvole ovlašćenog prodavca.
- Ne koristiti aparat u blizini zapaljivog gasa za anesteziju.
- Ukoliko primetite iritaciju ili crvenilo na koži ne koristiti aparat na tom predelu.

Upozorenje

- Za mogućnost zamene baterije obratite se ovlašćenom prodavcu ili preduzeću PRIZMA KRAGUJEVAC DOO.
- Zamena baterije od strane neobučениh lica može izazvati ekstremno pregrevanje aparata, požar ili eksploziju.

1. Upozorenja i mere opreza

- Zbog opasnosti od gušenja, USB kabl čuvajte van domašaja dece.
- Ukoliko se baterije bacaju u vatru, može doći do eksplozije ili curenja.
- Ne koristiti aparat u slučaju da radi nepravilno ili da je u kvaru.
- Ne koristiti druge dodatke sem onih koje je proizvođač isporučio ili preporučio.

Oprez

- Aparat ne upotrebljavati za uši, usta ili oči.
- Ovaj aparat nije namenjen lečenju. Ukoliko imate bilo kakav zdravstveni problem, prekinite upotrebu i posavetujte se sa lekarom.

Oprez

- Strogo je zabranjeno dugo držati aparat u nozdrvi bebe.
- Ne koristiti aparat ukoliko su se javile bilo kakve rane, simptomi upale ili krvarenje iz nosa.
- Aparat oprati posle svake upotrebe.
- Aparat ne potapati u vodu i ne prati ga.
- Aparat ne prati i ne čistiti jakim hemijskim sredstvima ili rastvorima.
- Aparat ne sme da padne. Ne koristiti ga ukoliko je oštećen.
- Aparat je namenjen upotrebi u zatvorenom prostoru.
- Ne stiskati aparat. Ne koristiti ga ukoliko je zaštita polomljena.
- Ne koristiti ga u blizini opreme za magnetnu rezonancu ili CT skenera.
- Voditi računa o radnoj temperaturi i stepenu vlažnosti. Upotreba aparata u neodgovarajućim uslovima može izazvati kvar.
- Aparat se može koristiti u kućnim i bolničkim uslovima. Ne može se koristiti u jedinicama intenzivne nege i za urgentna stanja.
- Ne ostavljati aparat i dodatke tamo gde ih kućni ljubimci mogu oštetiti. Ukoliko je došlo do oštećenja, ne koristiti aparat.
- Ne izlagati bateriju i aparat direktnoj sunčevoj svetlosti i visokoj temperaturi.
- Ne koristiti aparat u kupatilu i drugim okruženjima sa visokom vlažnošću (sauni, hidroterapiji i sl.)
- Ukoliko vam je potrebna pomoć u vezi sa postavljanjem, korišćenjem i održavanjem aparata, kao i u drugim nepredviđenim okolnostima, obratite se preduzeću PRIZMA KRAGUJEVAC DOO
- Servisiranje i održavanje aparata ne vršiti dok je u upotrebi na pacijentu.
- Aparat odlagati i čuvati u preporučenim uslovima.

2. Uvod

Kome je aparat namenjen

- Osobama starijim od mesec dana koje imaju smetnje u gornjem delu respiratornog trakta (kao što su zapašen nos, nazez i alergije).

Čemu je aparat namenjen:

- Uklanjanju začepljenja nosa
- Omogućava disanje na nos kod dece
- Olakšanje simptoma alergije kod dece uklanjanjem sadržaja iz nosa.

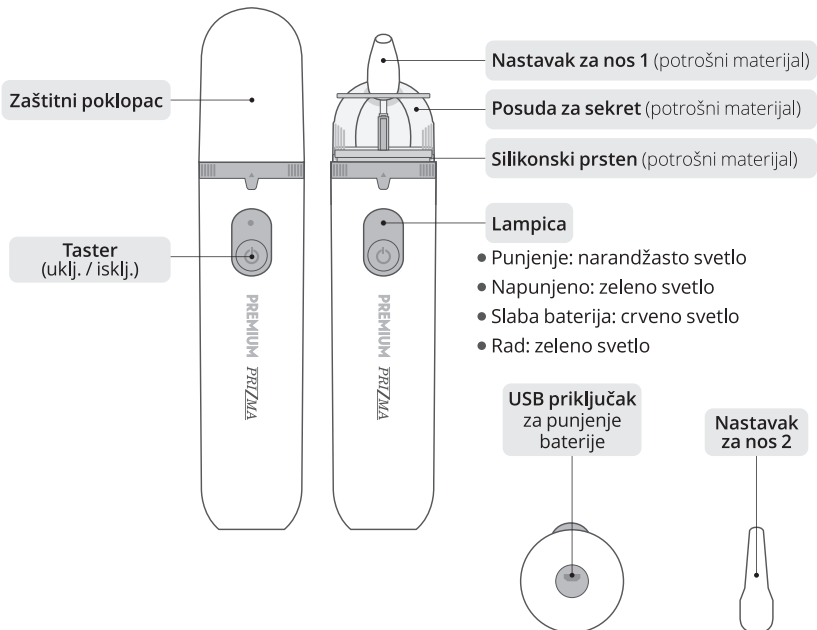
Indikacije za upotrebu

- Kod lica koja imaju smetnje u gornjem respiratornom traktu (poput zapašenog nosa, nazeza i alergija).

Ko može da koristi ovaj aparat

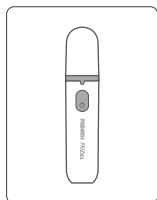
- Osobe starije od 18 godina, koje sa razumevanjem mogu pročitati uputstvo za upotrebu i na taj način ispravno koriste aparat.
- Aparat se može koristiti u bolničkim i kućnim uslovima.
- Ne sme se koristiti u jedinicama intenzivne nege i kod urgentnih stanja.

3. Delovi i funkcionisanje

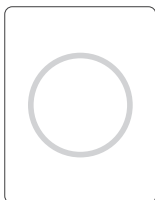


Sadržaj kompleta

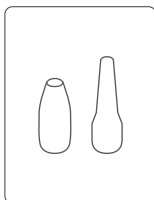
- Glavna jedinica, silikonski prsten (potrošni materijal), nastavak za nos 1 (potrošni materijal), nastavak za nos 2 (potrošni materijal), kabl za punjenje (deo pri glavnoj jedinici), uputstvo za upotrebu.



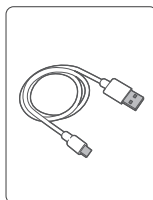
Glavna jedinica



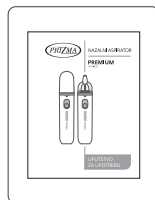
Silikonski prsten
(već postavljen)



Nastavak za nos 1
Nastavak za nos 2



Kabl za punjenje
baterije

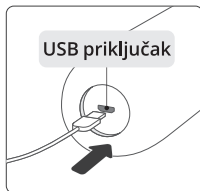


Uputstvo za
upotrebu

4. Kako koristiti aparat

1) Priprema pre upotrebe

Punjenje baterije aparata



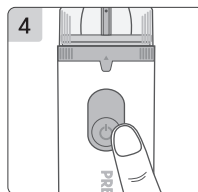
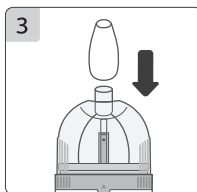
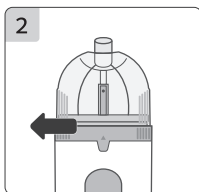
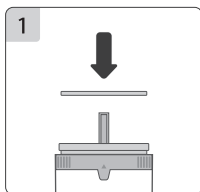
- ① Povežite kabl za punjenje baterije aparata sa USB priključkom na dnu aparata.
- ② Tokom punjenja baterije lampica svetli narandžasto.
- ③ Kada je baterija aparata napunjena, lampica će svetleti zeleno, što je znak da izvučete USB kabl iz priključka. (Napajanje DC 5V, 2A)

- Ukoliko se tokom upotrebe upali crvena lampica, baterija je prazna i treba je dopuniti.
- Aparat ne koristiti tokom punjenja. Sačekati da se potpuno napuni.
- Lampica svetli narandžasto tokom punjenja, zeleno kad je baterija napunjena, a crveno kada je neophodno punjenje.

2) Upotreba

Sklapanje aparata

- ① Stavite silikonski prsten na vrh tela aparata.
- ② Postavite posudu za sekret na telo aparata i okrenite je u smeru strelice kako biste je povezali sa aparatom.
- ③ Na posudu za sekret postavite nastavak za nos.
- ④ Pritisnite taster da lampica zasvetli zeleno i započnete aspiriranje.



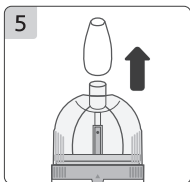
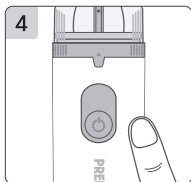
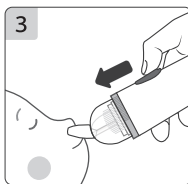
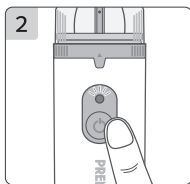
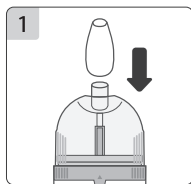
4. Kako koristiti aparat

Upozorenje

- Aparat ne koristiti na očima, ušima ili ustima.
- Aparat ne ostavljati predugo u bebinoj nozdru.
- Ne koristiti aparat tamo gde su rane, znaci upale ili krvarenje iz nosa.
- Aparat ne umetati preduboko u nos.
- Ne aspirirati vodu i druge tečnosti.
- Paziti da sadržaj posude za sekret ne premašuje njenu polovinu.
- Pre svake upotrebe proveriti da li je telo aparata povezano sa posudom za sekret.

Kako koristiti nazalni aspirator

- ① Ukloniti zaštitni poklopac sa aparata i postaviti nastavak za nos na posudu za sekret.
- ② Pritisnite taster kako bi se lampica zasvetlela zeleno, a aparat počeo da aspirira.
- ③ Nastavak za nos postavite u nozdrvu i nežno aspirirajte nakupljeni sadržaj.
- ④ Kada je aspiriranje gotovo, uklonite prst sa tastera i aparat će prestati sa radom.
- ⑤ Nastavak za nos odvojite od posude za sekret i očistite oba dela posle upotrebe.



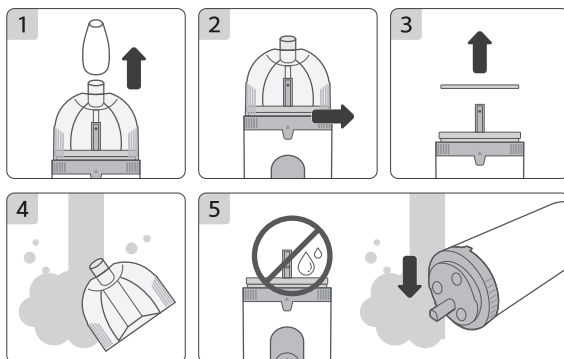
※ Mere opreza prilikom aspiriranja:

- ① Pre upotrebe aparat postavite u uspravan položaj
- ② Vodite računa da aspirirani sadržaj ne premaši polovinu zapremine posude.

5. Čuvanje i postupci nakon upotrebe

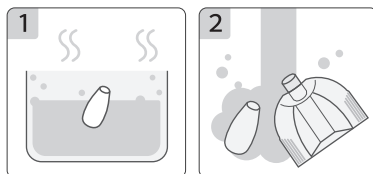
1) Čišćenje aparata

- ① Posle upotrebe uklonite nastavak za nos sa posude za sekret.
 - ② Okrenite posudu suprotno od smera kazaljke na satu, odvojte je od aparata i ispraznite aspirirani sadržaj.
 - ③ Uklonite silikonski prsten sa aparata.
 - ④ Operite nastavak za nos, posudu za sekret i silikonski prsten tekućom vodom.
 - ⑤ Kada očistite spoj posude i tela aparata, držite aparat tako da je taster okrenut nadole i tekućom vodom isperite odozgo naniže i obrišite čistom vlažnom krpom.
- ※ Ne uključujte aparat tokom pranja istog jer možete izazvati kvar.



2) Dezinfekcija aparata

- ① Ukoliko više lica koristi aparat, može doći do međusobnog zaražavanja. Nastavak za nos potopite u vrelu vodu (maks. 100 °C) na 2-3 minuta i isperite tekućom vodom pre sledeće upotrebe.
- ② Posudu za sekret potopite u mlaku vodu na 3-5 minuta i isperite tekućom vodom pre sledeće upotrebe.



5. Čuvanje i postupci nakon upotrebe

- Pustite da se aparat osuši posle čišćenja.
- Prebrišite aparat suvom, mekom krpom ili po potrebi vlažnom, mekom krpom.
- Posle sušenja, delove posude spojite obrnutim redom od prethodno navedenog.
- Postavite posudu na telo aparata i vratite zaštitni poklopac pre nego što odložite aparat.
- Aparat držati dalje od vlage, direktne sunčeve svetlosti, prljavštine i vibracija.
- Ne rastavljajte aparat samostalno. U slučaju potrebe, obratite se preduzeću PRIZMA KRAGUJEVAC DOO.
- Čuvati od vatre i sunčeve svetlosti, kao i od domašaja dece.

6. Rešavanje problema

Problem	Uzrok	Rešenje
Aparat nema napajanje električnom energijom.	Baterija se potpuno istrošila.	Obratite se prodavcu ili preduzeću PRIZMA KRAGUJEVAC DOO.
	Pokvario se motor.	
Tokom upotrebe lampica svetli crveno.	Baterija se ispraznila.	Dopunite bateriju koristeći kabl za punjenje.
Aparat ne radi.	Nepravilno spojeni delovi.	Proverite spojeve tela aparata, nastavka za nos, posude za sekret i silikonskog prstena.
	Zapušen je otvor nastavka za nos.	Vodite računa da se nastavak za nos i posuda za sekret potpuno očiste i osuše pre sledeće upotrebe.
	Motor ne radi.	Obratite se ovlašćenom prodavcu ili preduzeću PRIZMA KRAGUJEVAC DOO.
	Baterija traje kratko.	Proverite vreme korišćenja baterije. Proverite da li je napunjena i pri punjenju koristite kabl koji ste dobili uz aparat.
Sadržaj iz nosa se ne taloži u posudi za sekret već otiče u aparat.	Tečnost niske viskoznosti otiče u aparat.	Čistite aspirator suvom krpom ili štapićem za uši.
Aparat tokom rada proizvodi veliku buku	Baterija se prazni.	Proverite da li lampica svetli crveno. Proverite koliko je baterija napunjena. Pri punjenju koristite kabl koji ste dobili uz aparat.
	Motor je u kvaru.	Obratite se prodavcu ili preduzeću PRIZMA KRAGUJEVAC DOO čim aparat počne da pravi veću buku u radu.

7. Specifikacija

Funkcija	Opis
Pritisak vakuuma	- 62 kPa ± 20%
Napajanje	3,7 V --- (litijum-polimer baterija)
Punjenje	Ulaz 5 V --- , 2A
Dimenzije	42 mm (Š) × 192 mm (V) × 42 mm (D)
Masa	Približno 160g (glavna jedinica)
Taster	Za uključivanje/isključivanje
Sadržaj	Aparat (glavna jedinica), silikonski prsten (već postavljen na glavnu jedinicu), nastavak za nos 1, nastavak za nos 2, USB kabl, uputstvo za upotrebu
Radno okruženje	Temperatura: +5 °C do +40 °C (41 °F do 104 °F); Relativna vlažnost vazduha: 15% to 90% (bez kondenzacije); Atmosferski pritisak: 700 hPa do 1060 hPa
Transportovanje i čuvanje	Temperatura: -25 °C do +70 °C (-13 °F do 158 °F); Relativna vlažnost vazduha: 15% to 90% (bez kondenzacije); Atmosferski pritisak: 700 hPa do 1060 hPa
Primenjeni deo	Dodatak za nos 1 ili 2
Način rada	Neprekidan
Tip zaštite od električnog udara	Delovi tipa BF

Funkcija	Opis
Klasifikacija prema stepenu zaštite od prodora vode, prema odredbama regulative IEC 60529	IP 22
Dužina rada	Ne manje od 1 sata (neprekidno)
Verzija softvera	v 1.0

8. Tabele EMK

Elektromagnetna kompatibilnost (EMK). Tabelarni pregled

















Test imuniteta	IEC 60601 nivo testa	Nivo usaglašenosti	Smernice za elektromagnetno okruženje
Tranzijenti napona IEC 61000-4-5	+ 1 kV diferencijalni režim + 2 kV uobičajeni režim UT) tokom 5 sek.	Nije primenljivo	Nije primenljivo
Propadi napona, kratki prekidi i promene napona na ulaznim linijama za napajanje IEC 61000-4-11	<5% UT (>95% propad UT) tokom 0,5 perioda 40% UT (60% propad UT) tokom 5 perioda 70% UT (30% propad UT) tokom 25 perioda <5% UT (>95% propad UT) tokom 5 sek.	Nije primenljivo	Nije primenljivo
Frekvencija napajanja (50/60 Hz) Magnetno polje IEC 61000-4-8	3 A/m	3 A/m	Vrednost treba da odgovara tipičnoj vrednosti u bolničkom ili kućnom okruženju.

Napomena: UT je napon napajanja naizmenične struje u mreži, pre primene testnih napona.

Smernice i izjava proizvođača – Elektromagnetna imunosť

Aparat je namenjen upotrebi u okruženju koje odgovara navedenim zahtevima. Kupac ili korisnik aparata odgovorni su za obezbeđenje adekvatnih uslova za rad aparata.

9. Simboli

-  Upozorenje
-  Oprez
-  Primenjeni deo – Tip BF stepena zaštite od strujnog udara (curenja struje)
-  Proizvođač
-  Ovaj proizvod je usklađen sa EC direktivama i nosi CE znak. 1639 ukazuje na broj notificirajućeg tela uključenog u modul kvaliteta proizvodnje
-  Ovlašćeni zastupnik za Evropsku uniju
-  Ograničenje temperature
-  Ograničenje relativne vlažnosti vazduha
-  Ograničenje atmosferskog pritiska
-  Korisnik treba da pažljivo prati instrukcije iz ovog uputstva za upotrebu, radi svoje bezbednosti.
-  Jednosmerna struja
-  Spreman za rad
-  Datum proizvodnje
-  Čuvati na suvom
-  Oznaka partije
-  Zaštita od čvrstih stranih objekata veličine Ø12,5 mm i većih; zaštita od vertikalno padajućih kapi vode kada je sklop nagnut pod uglom do 15°

HNA-300 je u skladu sa sledećim međunarodnim regulatornim i bezbednosnim standardima:

IEC 60601-1, IEC 60601-1-6, IEC 60601-1-2, IEC 60601-1-11




Odlaganje proizvoda na otpad



Proizvod odložiti u skladu sa direktivom 2002/96/EC-WEEE (Waste Electrical and Electronic Equipment). Ukoliko imate pitanja, obratite se organima zaduženim za odlaganje otpada.



Korišćene i napunjene baterije moraju se kao otpad odlagati u posebno obeležene kontejnere ili na punktovima za odlaganje toksičnog otpada. Pravilno odlaganje baterija regulisano je zakonom.

 Proizvođač	HuBDIC CO., LTD. 301, 191-1, Anyang-dong, Manan-gu, Anyang-si, Gyeonggi-do, 14084, KOREJA Tel: +82-31-442-4499, Fax: +82-31-442-4994, E-mail: e-sales@hubdic.com
  Predstavnik u EU	S.B. PHARMA GMBH Bunsenstr. 14 53121 Bonn, NEMAČKA Phone +49 (0) 228 52266916
Uvoznik / Ovlašćeni predstavnik proizvođača	PRIZMA KRAGUJEVAC DOO Kumanovska 8, 34000 Kragujevac, SRBIJA www.prizma.rs
Broj rešenja ALIMS / Verzija	515-02-01417-23-004/05/2023

CE 1639

PRIZMA KRAGUJEVAC DOO

Kragujevac, Kumanovska 8

BESPLATAN POZIV **0800 200 000**

E-mail: info@prizma.rs



Očitajte QR kod
i pronađite Vama najbližu prodavnicu



www.prizma.rs • online prodavnica

IZJAVA O SAOBRAZNOSTI

Izjavljujemo da je proizvod saobrazan ugovoru u skladu sa Zakonom o zaštiti potrošača. Zakonski rok saobraznosti iznosi **dve godine** od datuma kupovine proizvoda, a što se dokazuje fiskalnim ili drugim računom.

Ukoliko je proizvod nesaobrazan zbog neispravnosti komponenti ili drugih nedostataka u izradi, isti će biti popravljen ili zamenjen bez novčane nadoknade.

Izjava se ne odnosi na:

Potrošni materijal: posuda za sekret, nastavak za nos 1, nastavak za nos 2, silikonski prsten, (označeno na strani 4 ovog uputstva)

Proizvod koji je neispravan usled:

- Mehaničkih oštećenja (krivicom kupca ili treće osobe) i curenja baterije
- Nepoštovanja preporuka datih u uputstvu za upotrebu i neodgovarajuće brige o proizvodu
- Vršjenja popravki, prepravki ili izmena u strukturi proizvoda od strane neovlašćenih lica
- Upotrebe potrošnog materijala, pribora, delova i/ili opreme koje nije isporučio proizvođač (nastavci za nos, kabl za punjenje baterije i sl.)
- Delovanja više sile ili prirodnih nepogoda kao što su poplave, požari, zemljotresi, udari groma i dr.



PRIZMA KRAGUJEVAC DOO